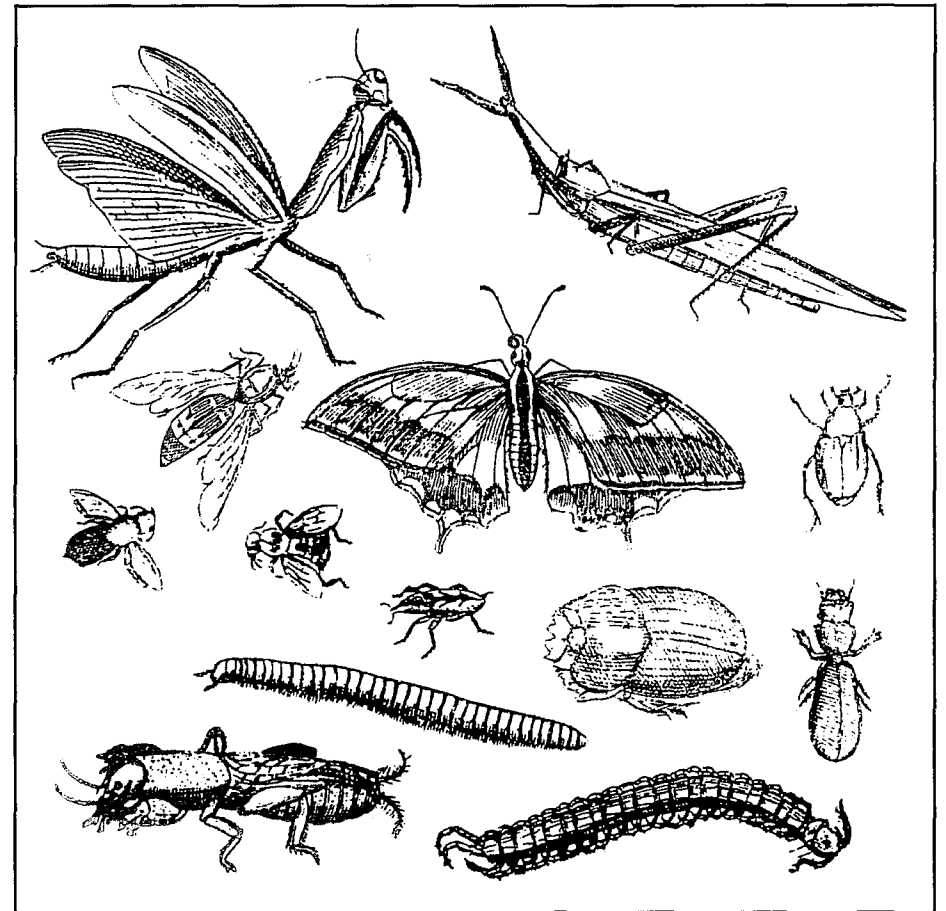


# IL NATURALISTA SICILIANO

*Organo della Società Siciliana di Scienze Naturali*

## ARTHROPODA DI LAMPEDUSA, LINOSA E PANTELLERIA (CANALE DI SICILIA, MAR MEDITERRANEO)

*BRUNO MASSA (Editor)*



*Pubblicato il 15 dicembre 1995*

TIPOGRAFIA LUXOGRAPH

PALERMO

1995

ARTHROPODA DI LAMPEDUSA, LINOSA E PANTELLERIA  
(Canale di Sicilia, Mar Mediterraneo)

Naturalista sicil., 1995, Vol. XIX (Suppl.), pp. 51-62

CARLO PESARINI

ARANEAE

RIASSUNTO

L'autore analizza i ragni delle isole Pelagie e di Pantelleria, riportando in totale 94 specie, 42 a Pantelleria, 58 a Lampedusa e 6 a Linosa; 6 di esse risultano nuove per la fauna di queste isole.

SUMMARY

*Araneae.* The author updates the list of spiders known from Pantelleria and Pelagian Islands; on the whole they amount to 94 species, of which 42 at Pantelleria, 58 at Lampedusa and 6 at Linosa; 6 species here recorded are new for the fauna of these islands.

I dati inediti forniti col presente contributo derivano essenzialmente da alcune compagne di raccolta condotte nell'Isola di Lampedusa dall'amico Maurizio Pavesi, ed in misura molto minore da raccolte condotte dallo stesso M. Pavesi a Pantelleria e dal Prof. Edgardo Moltoni a Linosa e a Pantelleria. Per il resto, mi sono limitato alla citazione di dati desunti dalla letteratura; di particolare rilievo, oltre ai classici lavori di P. PAVESI (1876 e 1878) e FAILLA TEDALDI (1887), sono i più recenti contributi forniti da ROEWER (1960) e HANSEN (1991), rispettivamente sulle Isole Pelagie e su Pantelleria. Il quadro complessivo che ne deriva, pur se sicuramente passibile di un considerevole ampliamento in seguito ad ulteriori e più specializzate ricerche, è comunque sufficientemente indicativo: le 94 specie di Araneidi di cui si è potuta accertare o comunque risulta segnalata la presenza, infatti, costituiscono senz'altro una frazione cospicua, stimabile come pari ad almeno la metà, della fauna araneologica ragionevolmente ipotizzabile per le aree indagate.

## CTENIZIDAE

*Nemesia caementaria* (Latreille)

Specie mediterranea segnalata di Lampedusa da PAVESI (1876) e FAILLA TEDALDI (1887).

*Nemesia kahmanni* Kraus

HANSEN (1991) segnala di Pantelleria (Montagna Grande) un ♂ di *Nemesia* attribuito dubitativamente alla specie sarda *N. kahmanni* Kraus.

## DIPLURIDAE

*Brachytele icterica* (Koch)

Lampedusa VIII.84 2 ♀♀, lg. M. Pavesi.

Specie mediterranea finora nota per l'Italia solamente del Friuli.

## THERAPHOSIDAE

*Ischnocolus tunetanus* Pavesi

Specie tunisina segnalata di Lampedusa (Albero Sole) da ROEWER (1960).

## FILISTATIDAE

*Filistata insidiatrix* (Forskål)

Lampedusa, VIII.83 1 ♀ juv., VIII.84 1 ♀, lg. M. Pavesi.

Specie mediterranea già indicata di Lampedusa (Monte Parrino) da ROEWER (1960).

## SCYTODIDAE

*Loxosceles rufescens* (Dufour)

Numerosi esemplari raccolti in diverse località di Lampedusa da M. Pavesi, che ne ha inoltre raccolto una ♀ il 31.XII.1984 in località Albero Sole.

Altri dati verificati dal collega Fulvio Gasparo confermano l'abbondanza della specie a Lampedusa (Cala Galera, V. Imbriacola e V. Forbice, lg. Di Giovanni e Bologna) e ne indicano per la prima volta la presenza a Pantelleria: Kattibuale 30.III.90 1 juv., lg. De Matthaeis.

Specie mediterranea già citata di Lampedusa da PAVESI (1878) e FAILLA TEDALDI (1887), sub *L. erythrocephala* C.L. Koch.

*Scytodes velutina* Heineken & Lowe

Lampedusa: Guitgia VIII.83 8 ♀♀ e VIII.84 5 ♀♀, Valle Imbriacola 29.XII.84 1 ♂, lg. M. Pavesi.

Specie mediterranea segnalata di Pantelleria (Lago) da HANSEN (1991).

*Osservazioni:* nel citare una ♀ raccolta a Pantelleria, HANSEN (1991) fa notare la discrepanza fra le dimensioni di tale esemplare (lunghezza totale 4,7 mm, lunghezza prosoma 2,5 mm) e quelle dell'esemplare citato di Malta da BRIGNOLI (1969) come *Scytodes* prope *velutina* (lunghezza totale 8,0 mm, lunghezza prosoma 4,0 mm), esemplare che in seguito BRIGNOLI (1976) ha attribuito a *S. velutina* senza riserve. Le dimensioni dei numerosi esemplari raccolti a Lampedusa si accordano in pieno con il dato fornito da HANSEN (lunghezza totale compresa fra 3,5 e 5,4 mm, lunghezza prosoma compresa fra 1,8 e 2,8 mm), mentre lasciano immutata la perplessità sui dati biometrici dell'esemplare maltese. La struttura del pedipalpo, peraltro, si accorda perfettamente coll'illustrazione fornita da BRIGNOLI (1976).

## PHOLCIDAE

*Pholcus phalangioides* (Fuessly)

Pantelleria: M. Grande 30.III.90 2 ♂♂ 2 ♀♀ 2 juv., lg. Cobolli e Lucarelli, det. Gasparo.

Specie pressoché cosmopolita, citata sia di Pantelleria (PAVESI 1876, MERTENS 1926) che di Lampedusa (ROEWER 1960).

*Holocnemus pluchii* (Scopoli):

Specie ampiamente diffusa nell'area mediterranea, segnalata di Lampedusa da PAVESI (1876, sub *Pholcus rivulatus* (Forsk.)).

## DYSDERIDAE

*Dysdera flagellata* Grasshof

Lampedusa: Cala Creta 30.XII.84 1 ♂, Albero Sole 31.XII.84 2 ♂♂, lg. M. Pavesi; 3.XII.92 1 ♂, M. Mei.

Endemita di Lampedusa (GRASSHOF, 1959).

*Dysdera lagrecai* Alicata

HANSEN (1991) attribuisce con riserva a questa specie siciliana 2 ♀♀ raccolte a Pantelleria (Montagna Grande).

*Dysdera crocota* C.L. Koch

Pantelleria: Lago 3.XII.92 1 ♀.

Lampedusa: 2.XII.92 1 ♀, lg. M. Mei.

Linosa: 1.XII.92 1 ♀ 1 juv., lg. Di Giovanni.

Questi reperti recenti sono stati verificati dal collega Fulvio Gasparo; la specie risultava già segnalata sia di Pantelleria (PAVESI 1876 e MERTENS 1926) che di Lampedusa e Linosa (ROEWER 1960).

*Dysdera subnubila* Simon

Citata di Pantelleria da HANSEN (1991).

*Dysdera ninnii* Canestrini

Citata di Lampedusa (Cala Pisana) da ROEWER (1960). I recenti studi dei coniugi Deeleman (DEELEMEN-REINHOLD & DEELEMEN, 1988) inducono peraltro ad accogliere solo con riserva tale indicazione, che sembrerebbe più verosimilmente da riferire ad una specie tuttora inedita.

*Harpactea carusoi* Alicata

Pantelleria: Piano Ghirlanda, diversi esemplari raccolti in marzo e aprile da Zoia e Di Giovanni; Gadir 30.III.90 1♂, lg. Zoia.

I reperti relativi a questa specie, descritta di Pantelleria (da cui proviene l'olotipo) e Tunisia, sono stati verificati dal collega Fulvio Gasparo.

## SEGESTRIIDAE

*Segestria florentina* (Rossi)

Specie euromediterranea che predilige gli ambienti antropici, segnalata di Linosa da ROEWER (1960).

*Ariadna spinipes* (Lucas)

Isola dei Conigli, VIII.84, lg. M. Pavesi, 1 ♀ juv.

Specie mediterranea già nota per l'Italia di Veneto, Liguria e Lazio.

## PALPIMANIDAE

*Palpimanus gibbulus* Dufour

Lampedusa: VIII.83 3 ♂♂ 4 ♀♀, Cala Creta 30.XII.84 2 ♀♀ 1 juv., lg. M. Pavesi.

Specie mediterranea ampiamente diffusa anche nelle regioni subtropicali del Continente Antico, già citata di Lampedusa da ROEWER (1960).

## ERESIDAE

*Stegodyphus lineatus* (Latreille)

Specie mediterranea indicata di Pantelleria da PAVESI (1876).

## ZODARIIDAE

*Storena reticulata* (Simon)

Specie mediterranea occidentale, segnalata di Pantelleria (Lago) da HANSEN (1991).

*Zodarium elegans* Simon

Lampedusa, VIII.84 1 ♂ 1 ♀, lg. M. Pavesi.

Specie mediterranea segnalata di Pantelleria da HANSEN (1991).

## TETRAGNATHIDAE

*Tetragnatha nitens* (Audouin)

Pantelleria: Bagno dell'Acqua 7.VIII.85 1 ♂ 1 ♀ 3 juv., lg. M. Pavesi. Specie mediterranea, già segnalata di Pantelleria da HANSEN (1991).

*Tetragnatha obtusa* C.L. Koch

Specie ad ampia diffusione europea segnalata di Pantelleria (Montagna Grande) da HANSEN (1991).

## NESTICIDAE

*Nesticus eremita* Simon

Pantelleria: Grotta dei Briganti (M. Grande) 30.III.90 1 ♂, lg. Cobolli e Lucarelli, det. F. Gasparo.

Specie troglodila, ampiamente diffusa nell'Italia continentale ed in Sicilia, ma non ancora segnalata di Pantelleria.

## ARANEIDAE

*Agalenatea redii* (Scopoli)

Specie ad ampia diffusione euromediterranea, segnalata di Pantelleria da MERTENS (1926).

*Araneus angulatus* Clerck

Specie ad ampia diffusione oloartica già segnalata di Pantelleria da PAVESI (1876) e HANSEN (1991).

*Araneus diadematus* Clerck

Specie ad ampia diffusione paleartica, segnalata di Pantelleria da HANSEN (1991).

*Argiope lobata* Pallas

Lampedusa: VIII.82 2 ♀♀, VIII.83 1 ♂ 1 ♀, lg. Pavesi.

Linosa 12.X.67 2 ♀♀, lg. Moltoni.

Pantelleria 15/17.VII.54 3 ♀♀, lg. Moltoni.

Specie ad ampia diffusione mediterranea, già segnalata sia di Lampedusa (PAVESI, 1876, FAILLA TEDALDI 1887 e ROEWER 19607 che di Linosa (PAVESI 1876) e Pantelleria (HANSEN 1991).

*Lariniodes cornutus* (Clerck)

Segnalato dell'Isola dei Conigli presso Lampedusa da ROEWER (1960, sub *Araneus cornutus*). È verosimile che tale segnalazione sia da riferirsi a *L. folium* (Schrank), entità affine all'epoca non discriminata.

*Larinioides folium* (Schrank)

Specie a diffusione ampia ma tuttora da precisarsi a causa della confusione,

nella letteratura, con l'affine *L. cornutus* (Clerck). È presente a Pantelleria (HANSEN, 1991).

*Mangora acalypha* (Walckenaer)

Specie ad ampia diffusione euromediterranea, segnalata di Pantelleria (Cudia di Mida) da HANSEN (1991).

*Neoscona adiantum* (Walckenaer)

Specie ad ampia diffusione euromediterranea, segnalata di Lampedusa da FAILLA TEDALDI (1887, sub *Epeira adianta*).

*Neoscona subfusca* (C.L. Koch)

Specie mediterranea, citata di Pantelleria da MERTENS (1926, sub *Aranea dalmatica* (Doleschall)).

*Zygiella xnotata* (Clerck)

Specie ad ampia diffusione paleartica, citata di Pantelleria (Montagna Grande) da HANSEN (1991).

#### LINYPHIIDAE

*Lepthyphantes herbicola* Simon

Specie segnalata di Pantelleria (Montagna Grande) da HANSEN (1991), precedentemente nota solamente di Provenza e Isola del Giglio.

#### THERIDIIDAE

*Dipoena braccata* (C.L. Koch)

Specie euromediterranea indicata di Lampedusa (Paese) da ROEWER (1960).

*Enoplognatha mandibularis* (Lucas)

Lampedusa: Albero Sole 31.XII.84 1 ♂, lg. M. Pavesi.

Specie ad ampia diffusione paleartica, presente in Italia ed isole soprattutto nelle zone costiere.

*Enoplognatha ovata* (Clerck)

Specie olearica ad amplissima diffusione, segnalata di Lampedusa (Paese) da ROEWER (1960, sub *Theridion redimitum* [Linneo]).

*Latrodectus tredecimguttatus* (Rossi)

Lampedusa: VIII.83 1 juv., lg. M. Pavesi.

Specie mediterranea ad ampia distribuzione, già segnalata di numerose località di Lampedusa (Paese, Albero Sole, Cala Madonna, Monte Parrino) da ROEWER (1960), ed in precedenza da PAVESI (1876) e FAILLA TEDALDI (1887).

*Euryopsis acuminata* (Lucas)

Segnalata da HANSEN (1991) per Pantelleria.

*Steatoda albomaculata* (Degeer)

Lampedusa: Guitgia VIII.84 1 juv., lg. M. Pavesi.

Specie ad ampia diffusione europea, nota di svariate regioni dell'Italia continentale e di Sardegna.

*Steatoda paykulliana* (Walckenaer)

Lampedusa: Valle Imbriacola 29.XII.84 1 ♂ 2 ♀♀, lg. M. Pavesi.

Specie mediterranea ad ampia diffusione in Italia, segnalata di Pantelleria da HANSEN (1991) e già indicata di Lampedusa da FAILLA TEDALDI (1887, sub *Lithyphantes paykulliana*).

#### OXYOPIDAE

*Oxyopes nigripalpis* Kulczynski

Segnalata da HANSEN (1991) per Pantelleria.

#### LYCOSIDAE

*Arctosa leopardus* (Sundevall)

Specie ampiamente diffusa in Europa, segnalata di Pantelleria da PAVESI (1876, sub *Trochosa leopardus*).

*Arctosa variana* (C.L. Koch)

Specie centro e sudeuropea, indicata di Pantelleria da HANSEN (1991).

*Hogna radiata* (Latreille)

Specie ad ampia diffusione mediterranea, citata di Lampedusa da FAILLA TEDALDI (1887). A questa specie ritengo opportuno ascrivere provvisoriamente, in assenza di una conferma certa, gli immaturi raccolti a Lampedusa (Cavallo Bianco) ed attribuiti dubitativamente da ROEWER (19607 a *H. leprieuri* (Simon)).

*Lycosa narbonensis* Latreille

Lampedusa: Aria Rossa, Albero Sole, Cala Creta, Guitgia, svariati ♂♂ e ♀♀ raccolti in diverse date da M. Pavesi.

Specie mediterranea già citata di Lampedusa da PAVESI (1876).

#### AGELENIDAE

*Agelena agelenoides* (Lucas)

Specie mediterranea occidentale citata di Lampedusa (Paese) da ROEWER (1960).

*Agelena gracilens* C.L. Koch

Specie sudeuropea citata di Lampedusa (Monte Parrino) da ROEWER (1960).

*Histopona debilis* Thorell

ROEWER (1960) cita di Lampedusa questa specie enigmatica, di cui attribuisce la paternità a Simon anziché a Thorell. Proprio SIMON (1937), peraltro,

avanza l'ipotesi che *H. debilis*, descritta del Principato di Monaco, sia un sinonimo di *H. torpida* (C.L. Koch), mentre BRIGNOLI (1971) ritiene comunque inattendibile il dato di Roewer.

*Tegenaria parietina* (Fourcroy)

Specie ad ampia diffusione europea, spiccatamente antropofila, indicata di Pantelleria da PAVESI (1876).

*Tegenaria parvula* Thorell

Secondo BRIGNOLI (1971) è a questa specie dell'Italia peninsulare che va verosimilmente riferita la citazione di ROEWER (1960) per Lampedusa della centroeuropea *Tegenaria silvestris* L. Koch.

*Textrix caudata* L. Koch

Specie mediterranea occidentale citata di Lampedusa (Monte Parrino) da ROEWER (1960).

*Textrix coarctata* (Dufour)

Lampedusa: Cala Creta 30.XII.84 6 ♀♀, Guitgia 28.XII.84 3 ♀♀, lg. M. Pavesi.

Specie mediterranea già citata di Lampedusa da ROEWER (1960).

*Textrix flavomaculata* (Lucas)

Specie diffusa nell'Africa mediterranea ed in Sicilia, segnalata di Lampedusa (Cala Madonna) da ROEWER (1960).

#### CLUBIONIDAE

*Cheiracanthium angulitarse* Simon

Specie poco comune, di cui si conoscono solo alcuni reperti sparsi in aree ampiamente disgiunte dell'Europa centrale e meridionale e Algeria. È stata segnalata di Pantelleria (Lago) da HANSEN (1991).

*Mesiotelus mauritanicus* Simon

Lampedusa: Valle Imbriacola 29.XII.84 9 ♂♂ 1 ♀ 1 juv., lg. M. Pavesi. Specie mediterranea, segnalata di Pantelleria da HANSEN (1991).

*Osservazioni:* HANSEN (1991) rileva che, a differenza da quanto indicato da SIMON (1932), le zampe dell'unica ♀ da lui esaminata non si presentano scure con anche e femori spiccatamente rischiarati. Tale circostanza si verifica anche nei numerosi esemplari da me esaminati, che presentano zampe giallo rossicce pressoché concolori.

#### GNAPHOSIDAE

*Drassodes lapidosus* (Walckenaer)

Specie ad ampia diffusa paleartica, indicata di Lampedusa da ROEWER (1960).

*Drassodes lutescens* Koch

Lampedusa: Albero Sole 31.XII.84 1 ♂ 1 ♀, Cala Madonna 3.I.85 1 ♂, lg. M. Pavesi.

Specie ampiamente diffusa nell'Area Mediterranea.

*Haplodrassus kulczynskii* Lohmander

Specie centroeuropea e balcanica, presente anche a Creta e segnalata di Lampedusa da ROEWER (1960). Tale segnalazione risulta nel complesso plausibile, anche se la specie, per la fauna italiana, risulta altrimenti nota solo di Alto Adige e Carnia.

*Haplodrassus signifer* (C.L. Koch)

Specie ad ampia diffusione olearica, indicata di Lampedusa da ROEWER (1960).

*Nomisia exornata* (C.L. Koch)

Specie essenzialmente mediterranea, segnalata di Linosa da MERTENS (1926).

*Nomisia aussereri* (L. Koch)

Segnalata di Pantelleria da HANSEN (1991).

*Zelotes barbatus* (L. Koch)

Specie mediterranea, indicata di svariate località dell'isola di Lampedusa da ROEWER (1960).

*Zelotes civicus* (Simon)

Specie europea occidentale, indicata di Lampedusa (Cala Madonna) da ROEWER (1960).

*Zelotes pumilus* (C.L. Koch)

Specie abbastanza ampiamente diffusa in Europa, segnalata di Lampedusa (Cala Pisana) da ROEWER (1960).

#### EUSPARASSIDAE

*Micrommata formosum* Pavesi

Lampedusa: Guitgia 28.XII.84 2 ♀♀, Valle Imbriacola 29.XII.84 2 ♀♀, Cala Madonna 3.XII.84 1 ♀, lg. M. Pavesi.

Specie originariamente descritta da PAVESI (1878) di Lampedusa, che è tuttora la sua unica stazione italiana nota, e successivamente rinvenuta in diverse regioni dell'Africa mediterranea ed in Palestina.

#### THOMISIDAE

*Ozyptila blackwalli* Simon

Specie euromediterranea indicata di Lampedusa (Monte Parrino) da ROEWER (1960).

*Runcinia lateralis* (C.L. Koch)

Specie euromediterranea indicata di Pantelleria da HANSEN (1991).

*Synaema globosum* (Fabricius)

Specie ad ampia diffusione paleartica indicata di Lampedusa (Cala Pisana e Cala Madonna) e Isola dei Conigli da ROEWER (1960) e di Pantelleria da HANSEN (1991).

*Thomisus onustus* (Walckenaer)

Specie ad ampia diffusione paleartica indicata di Linosa da ROEWER (1960).

#### PHILODROMIDAE

*Philodromus cespitum* (Walckenaer)

Specie ad ampia diffusione europea indicata di Pantelleria da HANSEN (1991).

*Philodromus histrio* (Latreille)

Specie ad ampia diffusione paleartica indicata da ROEWER (1960) di svariate località di Lampedusa e dell'isola di Linosa.

*Philodromus pulchellus* Lucas

HANSEN (1991) indica di Pantelleria la forma *bistigma* Simon, comunemente inclusa fra i sinonimi della specie, ipotizzandone con riserva il possibile valore di specie a sé stante. Mi è impossibile, per la scarsità del materiale in mio possesso, entrare nel merito del problema in questione.

*Thanatus vulgaris* Simon

Specie mediterranea, segnalata di Lampedusa da FAILLA TEDALDI (1887) e di Pantelleria da HANSEN (1991).

#### SALTICIDAE

*Aelurillus aeruginosus* (Simon)

Specie mediterranea occidentale segnalata di Pantelleria (M. Gibelé) da HANSEN (1991).

*Aelurillus lopadusae* Cantarella

Lampedusa: VIII.82 1♂, Albero Sole VIII.84 8♂♂ 3♀♀, Guitgia VIII.84 1♂ 1♀, lg. M. Pavesi.

Endemita di Lampedusa recentemente descritto (CANTARELLA, 1983).

*Aelurillus monardi* (Lucas)

Questa specie mediterranea risulta citata per Lampedusa da FAILLA TEDALDI (1887, sub *Ictidops monardi*). La sua effettiva presenza nell'isola non può escludersi, ma è anche possibile che la segnalazione sia da riferirsi alla specie precedente.

*Bianor albobimaculatus* (Lucas)

Specie mediterranea indicata di Pantelleria (Cuddia di Mida) da HANSEN (1991).

*Chalcoscirtus infimus* (Simon)

Specie euromediterranea indicata di Lampedusa (Cisterna) da ROEWER (1960) e di Pantelleria (Valle Monastero) da HANSEN (1991).

*Evarcha arcuata* (Clerck)

Specie ad ampia diffusione paleartica, indicata di Lampedusa (Cala Madonna) da ROEWER (1960).

*Evarcha falcata* (Clerck)

Specie ad ampia diffusione paleartica, indicata di Lampedusa (Monte Parrino) da ROEWER (1960, sub *E. flammata* [Clerck]).

*Evarcha jucunda* (Lucas)

Specie mediterranea, indicata di Lampedusa (Cuddia di Mida) da HANSEN (1991).

*Hasarius adansoni* Audouin

Lampedusa: VIII.84 1♂, Cala Creta 30.XII.84 1♂, lg. M. Pavesi.  
Specie mediterranea e subtropicale, già indicata di Lampedusa (Faro) da ROEWER (1960).

*Heliophanus decoratus* L. Koch

Specie indicata da HANSEN (1991) di Pantelleria, precedentemente nota dell'Africa mediterranea.

*Menemerus semilimbatus* Hahn

Lampedusa: Guitgia VIII.84 2♂♂ 2 juvv., lg. M. Pavesi.  
Specie mediterranea già segnalata di Lampedusa (Paese e Cala Pisana) da ROEWER (1960) e di Pantelleria da PAVESI (1876).

*Mithion canestrinii* (Pavesi)

Specie sudeuropea indicata di Lampedusa (Cala Pisana) da ROEWER (1960).  
*Osservazioni:* contrariamente all'opinione attualmente più diffusa, ritengo che le differenze nella morfologia esterna ed in quella degli organi copulatori di entrambi i sessi riscontrabili fra *Mithion* Simon e *Marpissa* C.L. Koch siano più che sufficienti per mantenere questi due taxa distinti a livello generico.

*Neon laevis* (Simon)

Specie euromediterranea indicata di Lampedusa (Cavallo Bianco e Monte Parrino) da ROEWER (1960).

*Plexippus paykulli* Audouin

Lampedusa: VIII.83 2♂♂, Guitgia VIII.84 1♂, lg. M. Pavesi.  
Specie mediterranea e subtropicale, già nota di Italia centrale e Sardegna.

*Pseudicius encarpatus* (Walckenaer)

Specie diffusa nell'Europa centrale e meridionale, indicata di Lampedusa (Paese e Capo Lombardo) da ROEWER (1960).

*Salticus mutabilis* Lucas

Specie mediterranea indicata di Pantelleria da HANSEN (1991).

*Salticus propinquus* Lucas

Specie mediterranea occidentale, indicata di Pantelleria da HANSEN (1991).

*Synageles dalmaticus* (Keyserling)

Specie mediterranea centro-orientale, indicata di Pantelleria da HANSEN (1991).

*Thyene imperialis* (Rossi)

Lampedusa: VIII.83 2 juvv., VIII.84 1 ♂, Ig. M. Pavesi.

Specie mediterranea e subtropicale, già indicata di Lampedusa (Cala Madonna) da ROEWER (1960) e di Pantelleria da HANSEN (1991).

#### BIBLIOGRAFIA

- BRIGNOLI P.M., 1969 — Note sugli Scytodidae d'Italia e Malta (Araneae) — *Fragm. entomol.*, 6: 121-166.
- BRIGNOLI P.M., 1971 — Contributo alla conoscenza degli Agelenidae italiani — *Fragm. entomol.*, 8: 57-142.
- BRIGNOLI P.M., 1976 — Beiträge zur Kenntnis der Scytodidae (Araneae) — *Rev. suisse Zool.*, 83: 125-191.
- CANTARELLA, 1983 — Una nuova specie di *Aelurillus* (Araneae Salticidae) dell'isola di Lampedusa — *Animalia*, 10: 53-59.
- DEELEMEN-REINHOLD C.L. & DEELEMEN P.R., 1988 — Revision des Dysderinae exceptées — *Tijdschr. Entom.*, 131: 141-269.
- FAILLA TEDALDI L., 1887 — Escursione entomologica all'isola di Lampedusa — *Naturalista sicil.*, 6: 157-162.
- GRASSHOF M., 1959 — Dysdera-Arten von Inseln des Mittelmeergebietes — *Senckenberg. biol.*, 40: 209-220.
- HANSEN H., 1991 — Ricerche faunistiche del Museo civico di Storia naturale di Venezia nell'Isola di Pantelleria. XI. Arachnida: Scorpiones, Pseudoscorpiones, Araneae — *Boll. Mus. civ. St. nat. Venezia*, 40: 7-19.
- MERTENS R., 1926 — Zoologische Ergebnisse einer Reise nach den Pelagischen Inseln und Sizilien — *Senckenbergiana*, 8: 225-271.
- PAVESI P., 1876 — Le prime crociere del Violante, comandato dal Capitano Armatore Enrico d'Albertis. Risultati Aracnologici — *Ann. Mus. civ. Stor. nat. Genova*, 8: 407-451.
- PAVESI P., 1878 — Nuovi risultati aracnologici delle Crociere del Violante. Aggiunto un catalogo sistematico degli Aracnidi di Grecia — *Ann. Mus. civ. Stor. nat. Genova*, 11: 337-396.
- ROEWER C.F. in Zavattari E., 1960 — Biogeografia delle Isole Pelagie — *Rendic. Accad. naz.*, 11: 1-471.
- SIMON E., 1932 — Les Arachnides de France Vol. 6 pt. 4 — *Ed. Mulo*, Paris, pp. 773-978.
- SIMON E., 1936 — Les Arachnides de France Vol. 6 pt. 5 — *Ed. Mulo*, Paris, pp. 979-1296.

Indirizzo dell'autore — C. PESARINI, Museo Civico di Storia Naturale, C.so Venezia, 55 - 20121 Milano (I).

#### ARTHROPODA DI LAMPEDUSA, LINOSA E PANTELLERIA (Canale di Sicilia, Mar Mediterraneo)

Naturalista sicil., 1995, Vol. XIX (Suppl.), pp. 63-85

FABIO BERNINI

#### ACARIFORMES ORIBATIDA\*

#### RIASSUNTO

Viene esaminata la fauna oribatologica delle isole di Pantelleria e di Lampedusa nel canale di Sicilia. Nonostante l'esiguità dei campionamenti, sono state rinvenute complessivamente ben 100 specie, 18 su Lampedusa, la meno indagata, e 92 su Pantelleria. Questa ricerca preliminare ha consentito di identificare 7 specie nuove per l'Italia, una delle quali, *Ghilarovus hispanicus guadraramicus* Subias, rappresenta un nuovo ritrovamento anche a livello generico. Un secondo genere nuovo per l'Italia è costituito da un rappresentante di *Pilobatella*, un taxon finora esclusivo del continente africano. Tre delle specie raccolte sono risultate nuove per la scienza, ma la loro descrizione viene rimandata a future pubblicazioni. Altre specie sono date per confronto oppure sono rimaste indeterminate e, pertanto, è possibile che in futuro possano offrire spunti per ulteriori studi. Per tutte le specie rinvenute sono indicate le relative distribuzioni geografiche e alla fine viene discusso il significato biogeografico della oribatofauna di queste isole.

#### SUMMARY

The oribatid fauna of soil samples from Pantelleria and Lampedusa islands in the Strait of Sicily are studied. One hundred species, 18 from Lampedusa and 92 from Pantelleria are identified. Seven species are quoted for the first time in Italy: *Eobrachychthonius borealis*, *Metabelbella interlammellaris*, *Austrocarabodes ensifer*, *Multioppia (Multioppia) wilsoni*, *Ghilarovus hispanicus guadraramicus*, *Peloribates tunisiensis* and *Pilogalumna ornata*, and three other species are new. Two genera, *Ghilarovus* and *Pilobatella*, are also quoted for the first time in Italy. The author discusses the possible origin of the oribatid mite populations of Pantelleria and Lampedusa and finds that the differences in oribatid fauna of the two islands are influenced more by ecological (climatic and pedological) parameters than by palaeogeographic history. The first preliminary data suggests that the oribatid fauna of Pantelleria is largely influenced by passive dispersal.

\* Notulae oribatologicae LXI.